



**PRÉFET
DE L'ISÈRE**

*Liberté
Égalité
Fraternité*

Direction départementale des territoires

Service Environnement

**ARRETE N°38-2022-06-16-00006
relatif à la mise en situation d'alerte sécheresse
du territoire isérois hors Est-Lyonnais, Bièvre-Liers-Valloire
et Galaure-Drôme des Collines**

**Le Préfet de l'Isère,
Chevalier de la Légion d'Honneur,
Chevalier de l'Ordre National du Mérite,**

- VU le Code de l'Environnement, notamment le titre 1^{er} du livre II et le titre 3 du livre IV ;
- VU le Code Général des Collectivités Territoriales ;
- VU le décret n° 2004-374 du 29 avril 2004 modifié relatif au pouvoir des Préfets, à l'organisation et à l'action des services de l'Etat dans les Régions et les Départements ;
- VU le décret n°2021-795 du 23 juin 2021 relatif à la gestion quantitative de la ressource en eau et à la gestion des situations de crise liées à la sécheresse ;
- VU l'instruction ministérielle du 27 juillet 2021 relative à la gestion des situations de crise liées à la sécheresse hydrologique et son guide de mise en œuvre opérationnelle ;
- VU l'arrêté du Préfet Coordonnateur de bassin Rhône-Méditerranée du 21 mars 2022 paru au Journal Officiel du 3 avril 2022, portant approbation du schéma directeur d'aménagement et de gestion des eaux du bassin Rhône-Méditerranée 2022-2027 ;
- VU l'arrêté préfectoral n° 38-2022-05-18-00002 du 18 mai 2022 fixant le cadre des mesures de gestion et de préservation de la ressource en eau en période de sécheresse dans le Département de l'Isère ;
- Considérant que les niveaux des cours d'eau et des eaux souterraines liées de l'ensemble des unités de gestion ont dépassé les seuils d'alerte ;
- Considérant que pour les unités de gestion souterraines Molasse miocène Chambaran et Sanne/Varèze/4 Vallées les niveaux des eaux souterraines ont dépassé ou sont en passe de dépasser les seuils d'alerte ;
- Considérant que les prévisions pluviométriques et de températures pour les semaines à venir affichent une tendance chaude et sèche ;

Considérant que l'indice d'humidité des sols (indice SWI) suivi par Météo France atteint un niveau record bas au 6 juin 2022 ;

Considérant que les rivières Isère, Drac et Romanche ont dépassé les seuils de vigilance ;

Considérant la consultation dématérialisée des membres du comité de l'eau de l'Isère du 7 au 9 juin 2022 ;

Sur proposition du Directeur Départemental des Territoires,

ARRETE

ARTICLE 1 :

La situation de sécheresse est la suivante :

| UNITÉS DE GESTION | SITUATION DE GESTION |
|-----------------------|----------------------|
| Bourbre | Alerte |
| Trièves-Matheysine | Alerte |
| Belledonne | Alerte |
| Chartreuse-Guiers | Alerte |
| Isle Crémieu | Alerte |
| Paladru - Fure | Alerte |
| Sanne-Varèze-4Vallées | Alerte |
| Oisans-Bonne | Alerte |
| Chambaran | Alerte |
| Vercors | Alerte |

| UNITÉS DE GESTION SOUTERRAINES | SITUATION DE GESTION |
|--------------------------------|----------------------|
| Molasse Miocène Chambaran | Alerte |
| Sanne-Varèze-4 Vallées | Alerte |

| GRANDS COURS D'EAU | SITUATION DE GESTION |
|--------------------|----------------------|
| Rivière Isère | Vigilance |
| Rivière Drac | Vigilance |
| Rivière Romanche | Vigilance |

La liste des communes concernées par l'unité de gestion est celle définie en annexe 2 de l'arrêté cadre du 18 mai 2022 disponible sur le site internet des services de l'Etat en Isère à l'adresse <http://www.isere.gouv.fr/Politiques-publiques/Environnement/Eau/Secheresse2/Secheresse>

ARTICLE 3 : MESURES DE RESTRICTIONS

Il est rappelé que quel que soit le secteur et la situation de gestion, les prélèvements en eau superficielle sont interdits lorsque le débit du cours d'eau est inférieur au dixième de son débit moyen interannuel.

Il est rappelé que le prélèvement et l'utilisation de l'eau sont limités ou interdits conformément aux dispositions définies sur les tableaux de l'annexe 1 de l'arrêté cadre n°38-2022-05-18-00002 du 18 mai 2022, repris en annexe et résumés ci-dessous.

↪ **En vigilance**, aucune mesure de restriction n'est imposée. Les usagers sont toutefois invités à l'économie afin de retarder au maximum les mesures de restriction.

↪ **En alerte**, des mesures de restrictions sont imposées :

Pour tous :

- ✓ Interdiction du lavage des voitures hors stations professionnelles ;

- ✓ Interdiction de nettoyer façades, toitures, trottoirs et autres surfaces imperméabilisées sauf si réalisé par une collectivité ou une entreprise de nettoyage professionnel ;
- ✓ Interdiction du remplissage des piscines de plus de 1 m³ à usage privé, la remise à niveau est interdite de 18h à 9h ;
- ✓ Interdiction d'arrosage des pelouses et massifs fleuris publics et privés, des espaces verts publics, des jardins potagers, des stades et terrains de sport, de 11H00 à 18H00 ;
- ✓ Interdiction de remplir ou maintenir le niveau des plans d'eau de loisir à usage personnel ;
- ✓ Le débit naturel entrant doit être intégralement restitué à l'aval pour l'alimentation d'étangs ou de réserves installés sur des cours d'eau ;
- ✓ Réduction de 25 % ou interdiction de 11h à 18h de tout prélèvement d'eau ou usage domestique de l'eau ;
- ✓ Interdiction de manœuvrer des ouvrages hydrauliques entraînant des lâchers d'eau ;
- ✓ Les travaux dans le lit du cours d'eau destinés à accroître ou maintenir le prélèvement.

Pour l'usage économique :

- ✓ Réduction de moitié du débit dérivé alimentant les plans d'eau et des étangs par rapport au débit dérivé autorisé ;
- ✓ Interdiction de laver les voiries (hors impératifs sanitaires ou sécuritaire) ;
- ✓ Interdiction de faire fonctionner les fontaines publiques en circuit ouvert sur l'eau potable dans la mesure où cela est techniquement possible.
- ✓ Interdiction d'arrosage des golfs (hors green et départs).

Pour l'agriculture :

- ✓ Baisse de 25 % des prélèvements agricoles non domestiques autorisés pour l'irrigation hors :
 - ↳ cultures spécialisées (Maraîchage -dont légumes de plein champ-, pépinières , horticulture, plantes en pot, cultures hors-sol, gazon en plaques et petits fruits)
 - ↳ utilisation d'un outil de pilotage de l'irrigation et équipé d'un système d'irrigation localisée, économe, et déclarés à l'administration ;
 - ↳ prélèvements agricoles domestiques déclarés à l'administration ;
- ✓ Pour l'irrigation des cultures intermédiaires, un seul tour d'eau autorisé pour la levée des cultures ;
- ✓ Pour les autres prélèvements agricoles (hors irrigation ou assimilés domestiques) interdiction de prélever de 11h à 18h.

Pour l'industrie et l'artisanat :

- ✓ Baisse de 25 % des prélèvements industriels ou artisanaux non domestiques autorisés pour leur usage économique hors :
 - ↳ Autorisations installations classées pour l'environnement disposant de mesures spécifiques sécheresse ;
 - ↳ Installations classées pour l'environnement ayant déjà diminué au maximum leur prélèvement économique ;
 - ↳ Installations classées pour l'environnement prélevant moins de 7000 m³ sur le réseau d'eau potable ;

Pour les gestionnaires de réseau d'eau potable :

- ✓ Renforcement du suivi des niveaux des captages et des forages d'eau potable, transmission des données à l'administration ;
- ✓ Interdiction de laver les réservoirs d'eau potable hors dérogation sanitaire du préfet ;

Pour l'usage neige de culture :

- ✓ Réduction de 25 % du prélèvement pour le remplissage des retenus collinaires si présence de compteurs, sinon interdiction de remplissage entre 6h et 22h ;
- ✓ Interdiction de faire fonctionner des enneigeurs prélevant en direct dans le milieu naturel ou sur réseau AEP ou via un réseau interconnecté avec un réseau AEP.

ARTICLE 4 : MESURES DE COMMUNICATION

Dès la vigilance des mesures de sensibilisation et d'information du public doivent être entreprises afin d'inciter la population aux économies volontaires pour tous les usages de l'eau.

Les communes, les intercommunalités et les EPCI (Etablissements public de coopération intercommunale) exerçant une compétence eau potable communiquent les restrictions à leurs administrés par tous les médias à leur disposition : journal, affichage lumineux, réseaux sociaux, etc. Les syndicats ou EPCI exerçant des compétences dans le domaine de la gestion de l'eau (GEMAPI, gestion quantitative et qualitative) et les collectivités communiquent également sur les dispositions en vigueur et la nécessité d'économiser l'eau via leurs réseaux d'informations.

ARTICLE 5 : DURÉE DE VALIDITÉ

Les dispositions du présent arrêté sont valables au plus tard jusqu'au 30 juillet 2022. En cas d'amélioration suffisante de la situation un arrêté d'abrogation pourra être pris.

ARTICLE 6 : DÉLAIS ET VOIES DE RECOURS

Le présent arrêté peut être déféré devant le Tribunal Administratif de Grenoble dans un délai de deux mois à compter de sa publication.

ARTICLE 7 : EXÉCUTION ET PUBLICATION

Sont chargés, chacun en ce qui le concerne, de l'exécution du présent arrêté qui sera publié au recueil des actes administratifs de la Préfecture, affiché dans les Mairies concernées et dont un extrait sera publié dans la presse locale :

- ☞ la Secrétaire Générale de la Préfecture, le Directeur de Cabinet, les Sous-Préfets des arrondissements de La Tour-du-Pin et de Vienne ;
- ☞ les Maires des Communes concernées du Département de l'Isère;
- ☞ le Colonel, Commandant du Groupement de Gendarmerie de l'Isère ;
- ☞ la Directrice Départementale de la Sécurité Publique ;
- ☞ le Directeur Départemental des Territoires ;
- ☞ le Directeur Départemental de la Protection des Populations ;
- ☞ le Directeur Régional de l'Environnement, de l'Aménagement et du Logement ;
- ☞ le Délégué Départemental de l'Agence Régionale de Santé ;

Une copie sera adressée à

- ☞ Monsieur le Directeur de l'Agence de l'Eau Rhône-Méditerranée-Corse
- ☞ Monsieur le Directeur Départemental du Service d'Incendie et de Secours

Grenoble, le 16 JUIN 2022

Le Préfet,

Laurent PREVOST

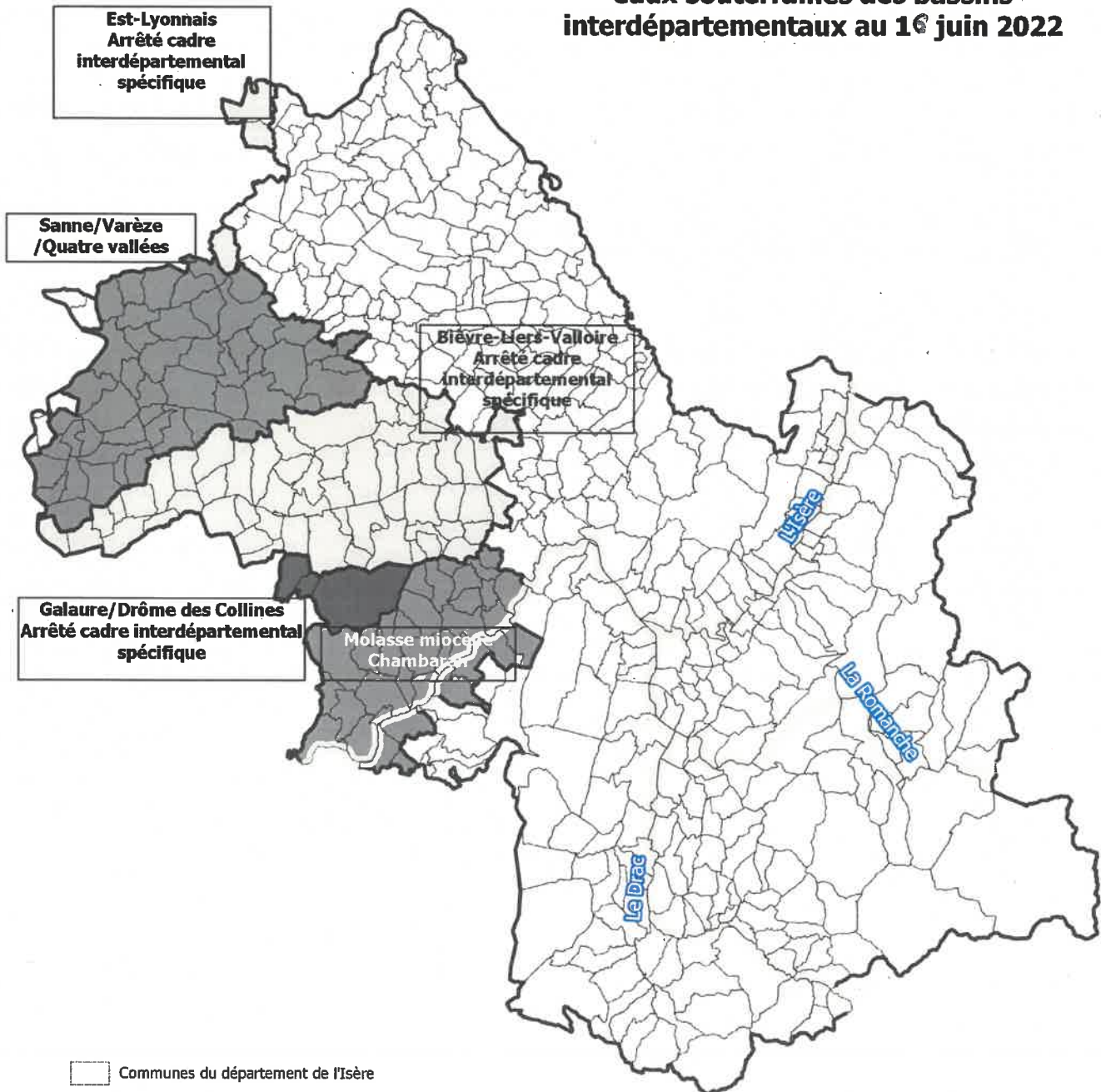


**PRÉFET
DE L'ISÈRE**

*Liberté
Égalité
Fraternité*

Département de l'Isère

**Situation de sécheresse
du département de l'Isère
Unités de gestion souterraines et
eaux souterraines des bassins
interdépartementaux au 1^{er} juin 2022**



Communes du département de l'Isère

Situation des unités de gestion ISERE

Situation de vigilance (niveau 1)

Situation d'alerte (niveau 2)

Situation d'alerte renforcée (niveau 3)

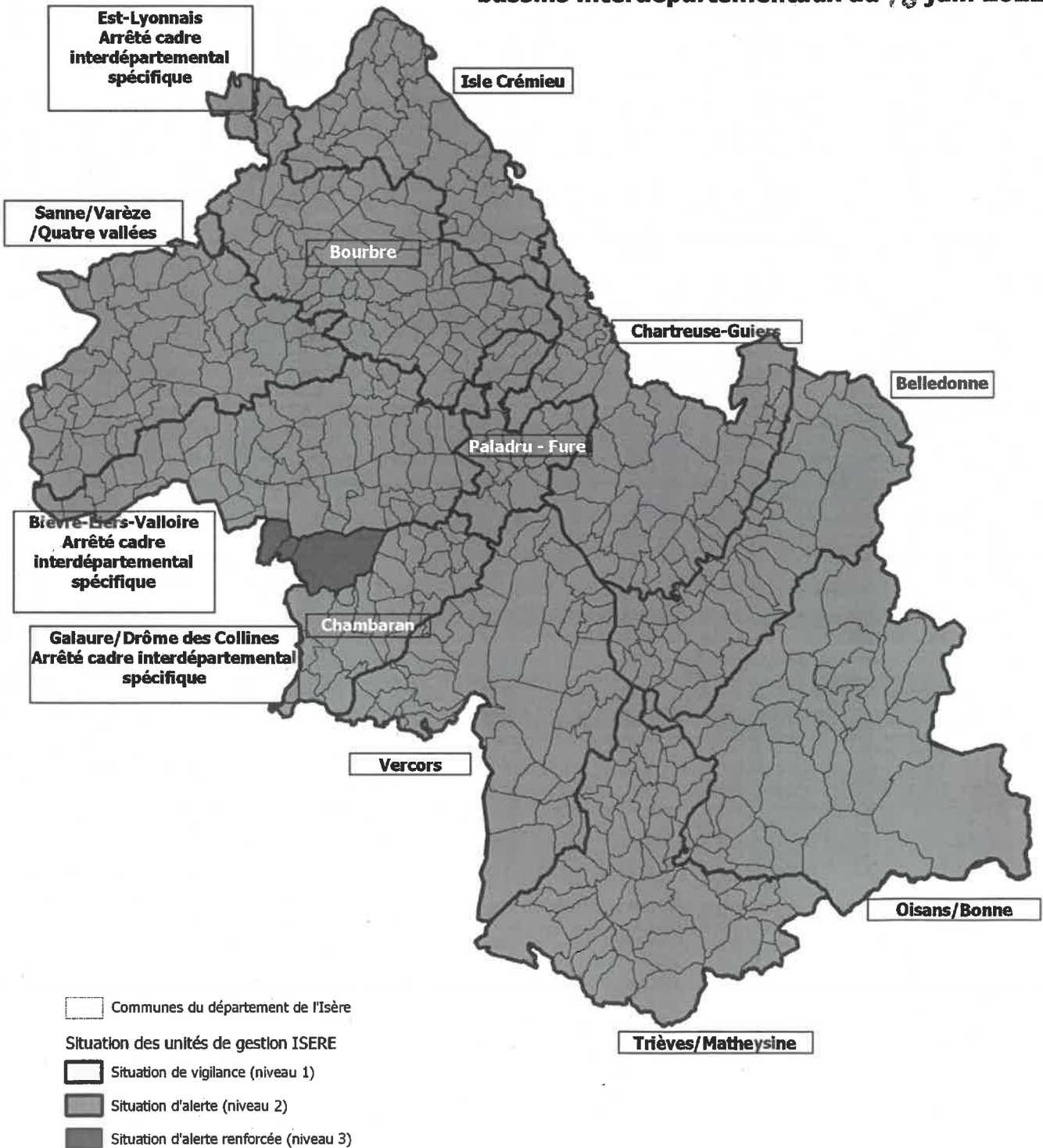


**PRÉFET
DE L'ISÈRE**

*Liberté
Égalité
Fraternité*

Département de l'Isère

**Situation de sécheresse
du département de l'Isère
Unités de gestion et eaux superficielles des
bassins interdépartementaux au 16 juin 2022**



Annexe 2

| Commune | Unités de gestion Eaux superficielles | Unités de gestion Eaux souterraines profondes | INSEE |
|--------------------------------|--|--|--------------|
| Les Abrets en Dauphiné | Bourbre | | 38001 |
| Les Adrets | Belledonne | | 38002 |
| L'Albenc | Chambaran | Molasse miocène Chambaran | 38004 |
| Allemond | Oisans-Bonne | | 38005 |
| Allevard | Belledonne | | 38006 |
| Amébel | Trièves-Matheysine | | 38008 |
| Annoisin-Chatelans | Isle Crémieu | | 38010 |
| Anthon | Bourbre | | 38011 |
| Aoste | Chartreuse - Guiers | | 38012 |
| Apprieu | Paladru - Fure | | 38013 |
| Arandon | Isle Crémieu | | 38014 |
| Artas | Sanne/Varèze/4 Vallées | Molasse miocène Sanne/Varèze/4 Vallées | 38015 |
| Assieu | Sanne/Varèze/4 Vallées | Molasse miocène Sanne/Varèze/4 Vallées | 38017 |
| Auberives-en-Royans | Vercors | Molasse miocène Chambaran | 38018 |
| Auberives-sur-Varèze | Sanne/Varèze/4 Vallées | Molasse miocène Sanne/Varèze/4 Vallées | 38019 |
| Auris | Oisans-Bonne | | 38020 |
| Autrans | Vercors | | 38021 |
| Les Avenières Veyrins-Thuellin | Isle Crémieu | | 38022 |
| Avignonet | Trièves-Matheysine | | 38023 |
| La Balme-les-Grottes | Isle Crémieu | | 38026 |
| Barraux | Chartreuse - Guiers | | 38027 |
| La Bâtie-Montgascon | Isle Crémieu | | 38029 |
| Beaufin | Trièves-Matheysine | | 38031 |
| Beaulieu | Chambaran | Molasse miocène Chambaran | 38033 |
| Beauvoir-de-Marc | Sanne/Varèze/4 Vallées | Molasse miocène Sanne/Varèze/4 Vallées | 38035 |
| Beauvoir-en-Royans | Vercors | | 38036 |
| Belmont | Bourbre | | 38038 |
| Bernin | Chartreuse - Guiers | | 38039 |
| Besse | Oisans-Bonne | | 38040 |
| Bessins | Chambaran | Molasse miocène Chambaran | 38041 |
| Bilieu | Paladru - Fure | | 38043 |
| Biol | Bourbre | | 38044 |
| Biviers | Chartreuse - Guiers | | 38045 |
| Blandin | Bourbre | | 38047 |
| Bonnefamille | Bourbre | | 38048 |
| Le Bouchage | Isle Crémieu | | 38050 |
| Le Bourg-d'Oisans | Oisans-Bonne | | 38052 |
| Bourgoin-Jallieu | Bourbre | | 38053 |
| Bouvesse-Quirieu | Isle Crémieu | | 38054 |
| Branges | Isle Crémieu | | 38055 |
| Bresson | Belledonne | | 38057 |
| Brié-et-Angonnes | Belledonne | | 38059 |
| La Buisse | Chartreuse - Guiers | | 38061 |
| La Buissière | Chartreuse - Guiers | | 38062 |
| Burcin | Bourbre | | 38063 |
| Cessieu | Bourbre | | 38064 |
| Châbons | Bourbre | | 38065 |
| Chalon | Sanne/Varèze/4 Vallées | Molasse miocène Sanne/Varèze/4 Vallées | 38066 |

| Commune | Unités de gestion Eaux superficielles | Unités de gestion Eaux souterraines profondes | INSEE |
|--------------------------|--|--|-------|
| Chamagnieu | Bourbre | | 38067 |
| Champagnier | Belledonne | | 38068 |
| Le Champ-près-Frogès | Belledonne | | 38070 |
| Champ-sur-Drac | Trièves-Matheysine | | 38071 |
| Chamrousse | Belledonne | | 38567 |
| Chantelouve | Oisans-Bonne | | 38073 |
| Chantesse | Chambaran | Molasse miocène Chambaran | 38074 |
| Chapareillan | Chartreuse - Guiers | | 38075 |
| La Chapelle-de-la-Tour | Bourbre | | 38076 |
| La Chapelle-de-Surieu | Sanne/Varèze/4 Vallées | Molasse miocène Sanne/Varèze/4 Vallées | 38077 |
| La Chapelle-du-Bard | Belledonne | | 38078 |
| Charancieu | Bourbre | | 38080 |
| Charantonnay | Sanne/Varèze/4 Vallées | Molasse miocène Sanne/Varèze/4 Vallées | 38081 |
| Charavines | Paladru - Fure | | 38082 |
| Charette | Isle Crémieu | | 38083 |
| Charnècles | Paladru - Fure | | 38084 |
| Charvieu-Chavagneux | Bourbre | | 38085 |
| Chasselay | Chambaran | Molasse miocène Chambaran | 38086 |
| Chasse-sur-Rhône | Sanne/Varèze/4 Vallées | | 38087 |
| Chassignieu | Bourbre | | 38089 |
| Château-Bernard | Vercors | | 38090 |
| Châteauvilain | Bourbre | | 38091 |
| Châtelus | Vercors | | 38092 |
| Châtonnay | Sanne/Varèze/4 Vallées | Molasse miocène Sanne/Varèze/4 Vallées | 38094 |
| Chatte | Chambaran | Molasse miocène Chambaran | 38095 |
| Chavanoz | Bourbre | | 38097 |
| Chéliou | Bourbre | | 38098 |
| Chevières | Chambaran | Molasse miocène Chambaran | 38099 |
| Le Cheylas | Belledonne | | 38100 |
| Cheyssieu | Sanne/Varèze/4 Vallées | Molasse miocène Sanne/Varèze/4 Vallées | 38101 |
| Chèzeneuve | Bourbre | | 38102 |
| Chichilianne | Trièves-Matheysine | | 38103 |
| Chimilin | Isle Crémieu | | 38104 |
| Chirens | Chartreuse - Guiers | | 38105 |
| Cholonge | Trièves-Matheysine | | 38106 |
| Chonas-l'Amballan | Sanne/Varèze/4 Vallées | | 38107 |
| Choranche | Vercors | | 38108 |
| Chozeau | Isle Crémieu | | 38109 |
| Chuzelles | Sanne/Varèze/4 Vallées | Molasse miocène Sanne/Varèze/4 Vallées | 38110 |
| Claix | Vercors | | 38111 |
| Clavans-en-Haut-Oisans | Oisans-Bonne | | 38112 |
| Cielles | Trièves-Matheysine | | 38113 |
| Clonas-sur-Varèze | Sanne/Varèze/4 Vallées | Molasse miocène Sanne/Varèze/4 Vallées | 38114 |
| Saint-Martin-de-la-Cluze | Trièves-Matheysine | | 38115 |
| Cognet | Trièves-Matheysine | | 38116 |
| Cognin-les-Gorges | Vercors | Molasse miocène Chambaran | 38117 |
| La Combe-de-Lancey | Belledonne | | 38120 |
| Corbelin | Isle Crémieu | | 38124 |
| Cordéac | Trièves-Matheysine | | 38125 |
| Corenc | Chartreuse - Guiers | | 38126 |
| Cornillon-en-Trièves | Trièves-Matheysine | | 38127 |

| Commune | Unités de gestion Eaux superficielles | Unités de gestion Eaux souterraines profondes | INSEE |
|----------------------|--|--|-------|
| Corps | Trièves-Matheysine | | 38128 |
| Corrençon-en-Vercors | Vercors | | 38129 |
| Les Côtes-d'Arey | Sanne/Varèze/4 Vallées | Molasse miocène Sanne/Varèze/4 Vallées | 38131 |
| Les Côtes-de-Corps | Trièves-Matheysine | | 38132 |
| Coublevie | Paladru - Fure | | 38133 |
| Cour-et-Buis | Sanne/Varèze/4 Vallées | Molasse miocène Sanne/Varèze/4 Vallées | 38134 |
| Courtenay | Isle Crémieu | | 38135 |
| Crachier | Bourbre | | 38136 |
| Cras | Chambaran | Molasse miocène Chambaran | 38137 |
| Crémieu | Isle Crémieu | | 38138 |
| Creys-Mépieu | Isle Crémieu | | 38139 |
| Crolles | Chartreuse - Guiers | | 38140 |
| Culin | Sanne/Varèze/4 Vallées | Molasse miocène Sanne/Varèze/4 Vallées | 38141 |
| Diémoz | Sanne/Varèze/4 Vallées | Molasse miocène Sanne/Varèze/4 Vallées | 38144 |
| Dionay | Chambaran | Molasse miocène Chambaran | 38145 |
| Dizimieu | Isle Crémieu | | 38146 |
| Doissin | Bourbre | | 38147 |
| Dolomieu | Isle Crémieu | | 38148 |
| Domarin | Bourbre | | 38149 |
| Domène | Belledonne | | 38150 |
| Échirolles | Belledonne | | 38151 |
| Écluse-Badinières | Bourbre | | 38152 |
| Engins | Vercors | | 38153 |
| Entraigues | Oisans-Bonne | | 38154 |
| Entre-deux-Guiers | Chartreuse - Guiers | | 38155 |
| Les Éparres | Bourbre | | 38156 |
| Estrablin | Sanne/Varèze/4 Vallées | Molasse miocène Sanne/Varèze/4 Vallées | 38157 |
| Eybens | Belledonne | | 38158 |
| Eyzin-Pinet | Sanne/Varèze/4 Vallées | Molasse miocène Sanne/Varèze/4 Vallées | 38160 |
| Faverge-de-la-Tour | Isle Crémieu | | 38162 |
| La Ferrière | Belledonne | | 38163 |
| La Flachère | Chartreuse - Guiers | | 38166 |
| Fontaine | Vercors | | 38169 |
| Fontanil-Cornillon | Chartreuse - Guiers | | 38170 |
| Four | Bourbre | | 38172 |
| Le Freney-d'Oisans | Oisans-Bonne | | 38173 |
| Frogès | Belledonne | | 38175 |
| Frontonas | Bourbre | | 38176 |
| La Gardé | Oisans-Bonne | | 38177 |
| Gières | Belledonne | | 38179 |
| Goncelin | Belledonne | | 38181 |
| Granieu | Isle Crémieu | | 38183 |
| Grenay | Bourbre | | 38184 |
| Grenoble | Belledonne | | 38185 |
| Gresse-en-Vercors | Vercors | | 38186 |
| Le Gua | Vercors | | 38187 |
| Herbeys | Belledonne | | 38188 |
| Hières-sur-Amby | Isle Crémieu | | 38190 |
| Huez | Oisans-Bonne | | 38191 |
| Hurtières | Belledonne | | 38192 |
| L'Isle-d'Abeau | Bourbre | | 38193 |

| Commune | Unités de gestion Eaux superficielles | Unités de gestion Eaux souterraines profondes | INSEE |
|-------------------------|--|--|--------------|
| Izeron | Vercors | Molasse miocène Chambaran | 38195 |
| Jardin | Sanne/Varèze/4 Vallées | Molasse miocène Sanne/Varèze/4 Vallées | 38199 |
| Jarrie | Belledonne | | 38200 |
| Laffrey | Trièves-Matheysine | | 38203 |
| Lalley | Trièves-Matheysine | | 38204 |
| Lans-en-Vercors | Vercors | | 38205 |
| Laval | Belledonne | | 38206 |
| Lavaldens | Oisans-Bonne | | 38207 |
| Lavars | Trièves-Matheysine | | 38208 |
| Leyrieu | Isle Crémieu | | 38210 |
| Lieudieu | Sanne/Varèze/4 Vallées | Molasse miocène Sanne/Varèze/4 Vallées | 38211 |
| Livet-et-Gavet | Oisans-Bonne | | 38212 |
| Lumbin | Chartreuse - Guiers | | 38214 |
| Luzinay | Sanne/Varèze/4 Vallées | Molasse miocène Sanne/Varèze/4 Vallées | 38215 |
| Malleval-en-Vercors | Vercors | | 38216 |
| Marcieu | Trièves-Matheysine | | 38217 |
| Massieu | Chartreuse - Guiers | | 38222 |
| Maubec | Bourbre | | 38223 |
| Mayres-Savel | Trièves-Matheysine | | 38224 |
| Méaudre | Vercors | | 38225 |
| Mens | Trièves-Matheysine | | 38226 |
| Merlas | Chartreuse - Guiers | | 38228 |
| Meylan | Chartreuse - Guiers | | 38229 |
| Meyrié | Bourbre | | 38230 |
| Meyrieu-les-Étangs | Sanne/Varèze/4 Vallées | Molasse miocène Sanne/Varèze/4 Vallées | 38231 |
| Meyssiès | Sanne/Varèze/4 Vallées | Molasse miocène Sanne/Varèze/4 Vallées | 38232 |
| Miribel-Lanchâtre | Vercors | | 38235 |
| Miribel-les-Échelles | Chartreuse - Guiers | | 38236 |
| Mizoën | Oisans-Bonne | | 38237 |
| Moidieu-Détourbe | Sanne/Varèze/4 Vallées | Molasse miocène Sanne/Varèze/4 Vallées | 38238 |
| Moirans | Paladru - Fure | | 38239 |
| Monestier-d'Ambel | Trièves-Matheysine | | 38241 |
| Monestier-de-Clermont | Vercors | | 38242 |
| Le Monestier-du-Percy | Trièves-Matheysine | | 38243 |
| Monsteroux-Milieu | Sanne/Varèze/4 Vallées | Molasse miocène Sanne/Varèze/4 Vallées | 38244 |
| Montagne | Chambaran | Molasse miocène Chambaran | 38245 |
| Montagnieu | Bourbre | | 38246 |
| Montalieu-Vercieu | Isle Crémieu | | 38247 |
| Montaud | Vercors | | 38248 |
| Montbonnot-Saint-Martin | Chartreuse - Guiers | | 38249 |
| Montcarra | Bourbre | | 38250 |
| Montchaboud | Belledonne | | 38252 |
| Mont-de-Lans | Oisans-Bonne | | 38253 |
| Monteynard | Trièves-Matheysine | | 38254 |
| Montferrat | Paladru - Fure | | 38256 |
| Montrevel | Bourbre | | 38257 |
| Mont-Saint-Martin | Chartreuse - Guiers | | 38258 |
| Montseveroux | Sanne/Varèze/4 Vallées | Molasse miocène Sanne/Varèze/4 Vallées | 38259 |
| Moras | Bourbre | | 38260 |
| Morestel | Isle Crémieu | | 38261 |
| Morétel-de-Mailles | Belledonne | | 38262 |

| Commune | Unités de gestion Eaux superficielles | Unités de gestion Eaux souterraines profondes | INSEE |
|------------------------|--|--|-------|
| Morette | Chambaran | Molasse miocène Chambaran | 38263 |
| La Morte | Oisans-Bonne | | 38264 |
| La Motte-d'Aveillans | Trièves-Matheysine | | 38265 |
| La Motte-Saint-Martin | Trièves-Matheysine | | 38266 |
| Le Moutaret | Belledonne | | 38268 |
| La Mure | Trièves-Matheysine | | 38269 |
| La Murette | Paladru - Fure | | 38270 |
| Murianette | Belledonne | | 38271 |
| Murinais | Chambaran | Molasse miocène Chambaran | 38272 |
| Nantes-en-Ratier | Oisans-Bonne | | 38273 |
| Serre-Nerpol | Chambaran | Molasse miocène Chambaran | 38275 |
| Nivolas-Vermelle | Bourbre | | 38276 |
| Notre-Dame-de-Commiers | Trièves-Matheysine | | 38277 |
| Notre-Dame-de-l'Osier | Chambaran | Molasse miocène Chambaran | 38278 |
| Notre-Dame-de-Mésage | Oisans-Bonne | | 38279 |
| Notre-Dame-de-Vaulx | Trièves-Matheysine | | 38280 |
| Noyarey | Vercors | | 38281 |
| Optevoz | Isle Crémieu | | 38282 |
| Oris-en-Ratier | Oisans-Bonne | | 38283 |
| Ornon | Oisans-Bonne | | 38285 |
| Oulles | Oisans-Bonne | | 38286 |
| Oytier-Saint-Oblas | Sanne/Varèze/4 Vallées | Molasse miocène Sanne/Varèze/4 Vallées | 38288 |
| Oz | Oisans-Bonne | | 38289 |
| Paladru | Paladru - Fure | | 38292 |
| Panissage | Bourbre | | 38293 |
| Panossas | Bourbre | | 38294 |
| Parmilieu | Isle Crémieu | | 38295 |
| Le Passage | Bourbre | | 38296 |
| Passins | Isle Crémieu | | 38297 |
| Le Péage-de-Roussillon | Sanne/Varèze/4 Vallées | Molasse miocène Sanne/Varèze/4 Vallées | 38298 |
| Pellafol | Trièves-Matheysine | | 38299 |
| Percy | Trièves-Matheysine | | 38301 |
| Le Périer | Oisans-Bonne | | 38302 |
| La Pierre | Belledonne | | 38303 |
| Pierre-Châtel | Trièves-Matheysine | | 38304 |
| Le Pin | Paladru - Fure | | 38305 |
| Pinsot | Belledonne | | 38306 |
| Poisat | Belledonne | | 38309 |
| Poliénas | Chambaran | Molasse miocène Chambaran | 38310 |
| Pommiers-la-Placette | Chartreuse - Guiers | | 38312 |
| Ponsonnas | Oisans-Bonne | | 38313 |
| Pontcharra | Belledonne | | 38314 |
| Le Pont-de-Beauvoisin | Chartreuse - Guiers | | 38315 |
| Pont-de-Chérucy | Bourbre | | 38316 |
| Le Pont-de-Claix | Belledonne | | 38317 |
| Pont-Évêque | Sanne/Varèze/4 Vallées | Molasse miocène Sanne/Varèze/4 Vallées | 38318 |
| Pont-en-Royans | Vercors | | 38319 |
| Porcieu-Amblagnieu | Isle Crémieu | | 38320 |
| Prébois | Trièves-Matheysine | | 38321 |
| Presles | Vercors | | 38322 |
| Pressins | Chartreuse - Guiers | | 38323 |

| Commune | Unités de gestion Eaux superficielles | Unités de gestion Eaux souterraines profondes | INSEE |
|---------------------------------|---------------------------------------|---|-------|
| Proveysieux | Chartreuse - Guiers | | 38325 |
| Prunières | Trièves-Matheysine | | 38326 |
| Quaix-en-Chartreuse | Chartreuse - Guiers | | 38328 |
| Quet-en-Beaumont | Trièves-Matheysine | | 38329 |
| Quincieu | Chambaran | Molasse miocène Chambaran | 38330 |
| Réaumont | Paladru - Fure | | 38331 |
| Renage | Paladru - Fure | | 38332 |
| Rencurel | Vercors | | 38333 |
| Revel | Belledonne | | 38334 |
| Reventin-Vaugris | Sanne/Varèze/4 Vallées | Molasse miocène Sanne/Varèze/4 Vallées | 38336 |
| Rives | Paladru - Fure | | 38337 |
| La Rivière | Vercors | | 38338 |
| Roche | Bourbre | | 38339 |
| Les Roches-de-Condrieu | Sanne/Varèze/4 Vallées | | 38340 |
| Rochetoirin | Bourbre | | 38341 |
| Roissard | Trièves-Matheysine | | 38342 |
| Romagnieu | Chartreuse - Guiers | | 38343 |
| Roussillon | Sanne/Varèze/4 Vallées | Molasse miocène Sanne/Varèze/4 Vallées | 38344 |
| Rovon | Vercors | Molasse miocène Chambaran | 38345 |
| Royas | Sanne/Varèze/4 Vallées | Molasse miocène Sanne/Varèze/4 Vallées | 38346 |
| Ruy | Bourbre | | 38348 |
| Sainte-Agnès | Belledonne | | 38350 |
| Saint-Agnin-sur-Bion | Bourbre | | 38351 |
| Saint-Alban-de-Roche | Bourbre | | 38352 |
| Saint-Alban-du-Rhône | Sanne/Varèze/4 Vallées | | 38353 |
| Saint-Albin-de-Vaulserre | Chartreuse - Guiers | | 38354 |
| Saint-Andéol | Vercors | | 38355 |
| Saint-André-en-Royans | Vercors | | 38356 |
| Saint-André-le-Gaz | Bourbre | | 38357 |
| Sainte-Anne-sur-Gervonde | Sanne/Varèze/4 Vallées | Molasse miocène Sanne/Varèze/4 Vallées | 38358 |
| Saint-Antoine-l'Abbaye | Chambaran | Molasse miocène Chambaran | 38359 |
| Saint-Appolinard | Chambaran | Molasse miocène Chambaran | 38360 |
| Saint-Arey | Trièves-Matheysine | | 38361 |
| Saint-Aupre | Paladru - Fure | | 38362 |
| Saint-Barthélemy-de-Séchilienne | Oisans-Bonne | | 38364 |
| Saint-Baudille-de-la-Tour | Isle Crémieu | | 38365 |
| Saint-Baudille-et-Pipet | Trièves-Matheysine | | 38366 |
| Saint-Bernard | Chartreuse - Guiers | | 38367 |
| Saint-Blaise-du-Buis | Paladru - Fure | | 38368 |
| Sainte-Blandine | Bourbre | | 38369 |
| Saint-Bonnet-de-Chavagne | Chambaran | Molasse miocène Chambaran | 38370 |
| Saint-Bueil | Chartreuse - Guiers | | 38372 |
| Saint-Cassien | Paladru - Fure | | 38373 |
| Saint-Chef | Bourbre | | 38374 |
| Saint-Christophe-en-Oisans | Oisans-Bonne | | 38375 |
| Saint-Christophe-sur-Guiers | Chartreuse - Guiers | | 38376 |
| Saint-Clair-de-la-Tour | Bourbre | | 38377 |
| Saint-Clair-du-Rhône | Sanne/Varèze/4 Vallées | | 38378 |
| Saint-Didier-de-la-Tour | Bourbre | | 38381 |
| Saint-Égrève | Chartreuse - Guiers | | 38382 |
| Saint-Étienne-de-Crossey | Paladru - Fure | | 38383 |

| Commune | Unités de gestion Eaux superficielles | Unités de gestion Eaux souterraines profondes | INSEE |
|-----------------------------|--|--|-------|
| Saint-Geoire-en-Valdaine | Chartreuse - Guiers | | 38386 |
| Saint-Georges-de-Commiers | Trièves-Matheysine | | 38388 |
| Saint-Georges-d'Espéranche | Sanne/Varèze/4 Vallées | Molasse miocène Sanne/Varèze/4 Vallées | 38389 |
| Saint-Gervais | Vercors | Molasse miocène Chambaran | 38390 |
| Saint-Guillaume | Vercors | | 38391 |
| Saint-Hilaire-de-Brens | Bourbre | | 38392 |
| Saint-Hilaire-du-Rosier | Chambaran | Molasse miocène Chambaran | 38394 |
| Saint-Hilaire | Chartreuse - Guiers | | 38395 |
| Saint-Honoré | Trièves-Matheysine | | 38396 |
| Saint-Ismier | Chartreuse - Guiers | | 38397 |
| Saint-Jean-d'Avelanne | Chartreuse - Guiers | | 38398 |
| Saint-Jean-de-Bournay | Sanne/Varèze/4 Vallées | Molasse miocène Sanne/Varèze/4 Vallées | 38399 |
| Saint-Jean-de-Moirans | Paladru - Fure | | 38400 |
| Saint-Jean-de-Soudain | Bourbre | | 38401 |
| Saint-Jean-de-Vaulx | Trièves-Matheysine | | 38402 |
| Saint-Jean-d'Hérans | Trièves-Matheysine | | 38403 |
| Saint-Jean-le-Vieux | Belledonne | | 38404 |
| Saint-Joseph-de-Rivière | Chartreuse - Guiers | | 38405 |
| Saint-Julien-de-l'Herms | Sanne/Varèze/4 Vallées | Molasse miocène Sanne/Varèze/4 Vallées | 38406 |
| Saint-Julien-de-Raz | Chartreuse - Guiers | | 38407 |
| Saint-Just-Chaleysin | Sanne/Varèze/4 Vallées | Molasse miocène Sanne/Varèze/4 Vallées | 38408 |
| Saint-Just-de-Claix | Vercors | Molasse miocène Chambaran | 38409 |
| Saint-Lattier | Chambaran | Molasse miocène Chambaran | 38410 |
| Saint-Laurent-du-Pont | Chartreuse - Guiers | | 38412 |
| Saint-Laurent-en-Beaumont | Oisans-Bonne | | 38413 |
| Sainte-Luce | Trièves-Matheysine | | 38414 |
| Saint-Marcel-Bel-Accueil | Bourbre | | 38415 |
| Saint-Marcellin | Chambaran | Molasse miocène Chambaran | 38416 |
| Sainte-Marie-d'Alloix | Chartreusé - Guiers | | 38417 |
| Sainte-Marie-du-Mont | Chartreuse - Guiers | | 38418 |
| Saint-Martin-de-Clelles | Trièves-Matheysine | | 38419 |
| Saint-Martin-de-Vaulserre | Chartreuse - Guiers | | 38420 |
| Saint-Martin-d'Hères | Belledonne | | 38421 |
| Saint-Martin-d'Uriage | Belledonne | | 38422 |
| Saint-Martin-le-Vinoux | Chartreuse - Guiers | | 38423 |
| Saint-Maurice-en-Trièves | Trièves-Matheysine | | 38424 |
| Saint-Maurice-l'Exil | Sanne/Varèze/4 Vallées | Molasse miocène Sanne/Varèze/4 Vallées | 38425 |
| Saint-Maximin | Belledonne | | 38426 |
| Saint-Michel-en-Beaumont | Oisans-Bonne | | 38428 |
| Saint-Michel-les-Portes | Trièves-Matheysine | | 38429 |
| Saint-Mury-Monteymond | Belledonne | | 38430 |
| Saint-Nazaire-les-Eymes | Chartreuse - Guiers | | 38431 |
| Saint-Nicolas-de-Macherin | Paladru - Fure | | 38432 |
| Saint-Nizier-du-Moucherotte | Vercors | | 38433 |
| Saint-Ondras | Bourbre | | 38434 |
| Saint-Pancrasse | Chartreuse - Guiers | | 38435 |
| Saint-Paul-de-Varces | Vercors | | 38436 |
| Saint-Paul-lès-Monestier | Vercors | | 38438 |
| Saint-Pierre-d'Allevard | Belledonne | | 38439 |
| Saint-Pierre-de-Chartreuse | Chartreuse - Guiers | | 38442 |
| Saint-Pierre-de-Chérennes | Vercors | | 38443 |

| Commune | Unités de gestion Eaux superficielles | Unités de gestion Eaux souterraines profondes | INSEE |
|----------------------------------|--|--|-------|
| Saint-Pierre-de-Méaroz | Trièves-Matheysine | | 38444 |
| Saint-Pierre-de-Mésage | Oisans-Bonne | | 38445 |
| Saint-Pierre-d'Entremont | Chartreuse - Guiers | | 38446 |
| Saint-Prim | Sanne/Varèze/4 Vallées | Molasse miocène Sanne/Varèze/4 Vallées | 38448 |
| Saint-Quentin-Fallavier | Bourbre | | 38449 |
| Saint-Quentin-sur-Isère | Vercors | | 38450 |
| Saint-Romain-de-Jalionas | Isle Crémieu | | 38451 |
| Saint-Romain-de-Surieu | Sanne/Varèze/4 Vallées | Molasse miocène Sanne/Varèze/4 Vallées | 38452 |
| Saint-Romans | Vercors | Molasse miocène Chambaran | 38453 |
| Saint-Sauveur | Chambaran | Molasse miocène Chambaran | 38454 |
| Saint-Savin | Bourbre | | 38455 |
| Saint-Sébastien | Trièves-Matheysine | | 38456 |
| Saint-Sorlin-de-Morestel | Isle Crémieu | | 38458 |
| Saint-Sorlin-de-Vienne | Sanne/Varèze/4 Vallées | Molasse miocène Sanne/Varèze/4 Vallées | 38459 |
| Saint-Sulpice-des-Rivoires | Chartreuse - Guiers | | 38460 |
| Saint-Théofrey | Trièves-Matheysine | | 38462 |
| Saint-Vérand | Chambaran | Molasse miocène Chambaran | 38463 |
| Saint-Victor-de-Cessieu | Bourbre | | 38464 |
| Saint-Victor-de-Morestel | Isle Crémieu | | 38465 |
| Saint-Vincent-de-Mercuze | Chartreuse - Guiers | | 38466 |
| Salagnon | Bourbre | | 38467 |
| Salaise-sur-Sanne | Sanne/Varèze/4 Vallées | Molasse miocène Sanne/Varèze/4 Vallées | 38468 |
| La Salette-Fallavaux | Trièves-Matheysine | | 38469 |
| La Salle-en-Beaumont | Trièves-Matheysine | | 38470 |
| Le Sappey-en-Chartreuse | Chartreuse - Guiers | | 38471 |
| Sarcenas | Chartreuse - Guiers | | 38472 |
| Sassenage | Vercors | | 38474 |
| Satolas-et-Bonce | Bourbre | | 38475 |
| Savas-Mépin | Sanne/Varèze/4 Vallées | Molasse miocène Sanne/Varèze/4 Vallées | 38476 |
| Séchilienne | Belledonne | | 38478 |
| Septème | Sanne/Varèze/4 Vallées | Molasse miocène Sanne/Varèze/4 Vallées | 38480 |
| Sérézin-de-la-Tour | Bourbre | | 38481 |
| Sermérieu | Bourbre | | 38483 |
| Serpaize | Sanne/Varèze/4 Vallées | Molasse miocène Sanne/Varèze/4 Vallées | 38484 |
| Seyssinet-Pariset | Vercors | | 38485 |
| Seyssins | Vercors | | 38486 |
| Seyssuel | Sanne/Varèze/4 Vallées | | 38487 |
| Siccieu-Saint-Julien-et-Carisieu | Isle Crémieu | | 38488 |
| Siévoz | Oisans-Bonne | | 38489 |
| Sinard | Trièves-Matheysine | | 38492 |
| Soleymieu | Isle Crémieu | | 38494 |
| La Sône | Chambaran | Molasse miocène Chambaran | 38495 |
| Sousville | Oisans-Bonne | | 38497 |
| Succieu | Bourbre | | 38498 |
| Susville | Trièves-Matheysine | | 38499 |
| Têche | Chambaran | Molasse miocène Chambaran | 38500 |
| Tencin | Belledonne | | 38501 |
| La Terrasse | Chartreuse - Guiers | | 38503 |
| Theys | Belledonne | | 38504 |
| Tignieu-Jameyzieu | Bourbre | | 38507 |
| Torchefelon | Bourbre | | 38508 |

| Commune | Unités de gestion Eaux superficielles | Unités de gestion Eaux souterraines profondes | INSEE |
|---------------------------|---------------------------------------|---|-------|
| La Tour-du-Pin | Bourbre | | 38509 |
| Le Touvet | Chartreuse - Guiers | | 38511 |
| Tramolé | Bourbre | | 38512 |
| Treffort | Trièves-Matheysine | | 38513 |
| Tréminis | Trièves-Matheysine | | 38514 |
| Trept | Bourbre | | 38515 |
| La Tronche | Chartreuse - Guiers | | 38516 |
| Tullins | Paladru - Fure | | 38517 |
| Valbonnais | Oisans-Bonne | | 38518 |
| Valencin | Sanne/Varèze/4 Vallées | Molasse miocène Sanne/Varèze/4 Vallées | 38519 |
| Valencogne | Paladru - Fure | | 38520 |
| La Valette | Oisans-Bonne | | 38521 |
| Valjouffrey | Oisans-Bonne | | 38522 |
| Varacieux | Chambaran | Molasse miocène Chambaran | 38523 |
| Varces-Allières-et-Risset | Vercors | | 38524 |
| Vasselin | Isle Crémieu | | 38525 |
| Vatilieu | Chambaran | Molasse miocène Chambaran | 38526 |
| Vaujany | Oisans-Bonne | | 38527 |
| Vaulnaveys-le-Bas | Belledonne | | 38528 |
| Vaulnaveys-le-Haut | Belledonne | | 38529 |
| Vaux-Milieu | Bourbre | | 38530 |
| Velanne | Chartreuse - Guiers | | 38531 |
| Vénérieu | Bourbre | | 38532 |
| Venon | Belledonne | | 38533 |
| Vénosc | Oisans-Bonne | | 38534 |
| Vernas | Isle Crémieu | | 38535 |
| Vernioz | Sanne/Varèze/4 Vallées | Molasse miocène Sanne/Varèze/4 Vallées | 38536 |
| La Verpillière | Bourbre | | 38537 |
| Le Versoud | Belledonne | | 38538 |
| Vertrieu | Isle Crémieu | | 38539 |
| Veurey-Voroize | Vercors | | 38540 |
| Veysillieu | Bourbre | | 38542 |
| Vézeronce-Curtin | Isle Crémieu | | 38543 |
| Vienne | Sanne/Varèze/4 Vallées | Molasse miocène Sanne/Varèze/4 Vallées | 38544 |
| Vif | Vercors | | 38545 |
| Vignieu | Bourbre | | 38546 |
| Villard-Bonnot | Belledonne | | 38547 |
| Villard-de-Lans | Vercors | | 38548 |
| Villard-Notre-Dame | Oisans-Bonne | | 38549 |
| Villard-Reculas | Oisans-Bonne | | 38550 |
| Villard-Reymond | Oisans-Bonne | | 38551 |
| Villard-Saint-Christophe | Trièves-Matheysine | | 38552 |
| Villefontaine | Bourbre | | 38553 |
| Villemoirieu | Isle Crémieu | | 38554 |
| Villeneuve-de-Marc | Sanne/Varèze/4 Vallées | Molasse miocène Sanne/Varèze/4 Vallées | 38555 |
| Ville-sous-Anjou | Sanne/Varèze/4 Vallées | Molasse miocène Sanne/Varèze/4 Vallées | 38556 |
| Villette-de-Vienne | Sanne/Varèze/4 Vallées | Molasse miocène Sanne/Varèze/4 Vallées | 38558 |
| Vinay | Chambaran | Molasse miocène Chambaran | 38559 |
| Virieu | Bourbre | | 38560 |
| Vizille | Belledonne | | 38562 |
| Voirion | Paladru - Fure | | 38563 |

| Commune | Unités de gestion Eaux superficielles | Unités de gestion Eaux souterraines profondes | INSEE |
|----------------|--|--|--------------|
| Voissant | Chartreuse - Guiers | | 38564 |
| Voreppe | Chartreuse - Guiers | | 38565 |
| Vourey | Paladru - Fure | | 38566 |

Service Environnement

Gestion de la ressource en eau – Arrêté-cadre Sécheresse

Annexe 1 : MESURES DE GESTION ADAPTÉES À LA SITUATION DE LA RESSOURCE EN EAU – RÉGIME GÉNÉRAL

| | | Vigilance | Alerte | Alerte renforcée | Crise | Exceptions | P | E | C | A | |
|-----------------------------------|------------------------------------|--|--------|------------------|-------|------------|---|---|---|---|--|
| Mesures de portée générale | Communication | <p>Déclenchement des mesures de sensibilisation et d'information du public</p> <p>Incitation aux économies volontaires pour tous les usages de l'eau une fois en début de saison</p> <p>Information par les communes, les intercommunalités et les EPCI (Etablissement Public de Coopération Intercommunale) exerçant, ou non, la compétence eau potable des restrictions à leurs administrés (<i>Journal, affichage lumineux, réseaux sociaux...</i>)</p> <p>Envoi de flyers et articles explicatifs à communiquer à travers tous les biais (journal, site web, réseaux sociaux...)</p> <p>Réunions périodiques en fonction de l'état de la ressource</p> <p>Relevé mensuel pour l'analyse de l'état de la ressource mensuelle</p> <p>Mise en place d'un relevé mensuel de suivi des volumes prélevés par point de prélèvement, consignés dans un registre mis à disposition du service police de l'eau de la DDT 38 sur demande.</p> | | | | | | x | x | | |
| | Comité Départemental de l'Eau | | | | | | | | | | |
| | ONDE | | | | | | | | | | |
| | Prélèvements soumis à autorisation | | | | | | | x | x | x | |

Légende usagers : P= Particulier, E= Entrepise, C=Collectivité, A= Exploitant agricole

* = un prélèvement domestique est un prélèvement de moins de 1000 m³/an

** = eaux souterraines (nappe profonde, nappe superficielle), superficielles (nappe d'accompagnement, cours d'eau, source, plans d'eau), réseau d'eau potable, tonne à eau... et hors usage faisant l'objet d'une réglementation spécifique (agriculteurs, industriels, production de neige de culture)

***=Débit réservé dans les cours d'eau : En application de l'article L.214-18 du code de l'environnement, tout prélèvement doit impérativement être interrompu dans un cours d'eau (ou dans sa nappe d'accompagnement) dès lors que le débit est inférieur ou voisin du débit minimal garantissant la vie, la circulation et la reproduction des espèces qui peuplent les eaux. Ce débit ne peut être inférieur au dixième du débit moyen annuel du cours d'eau (Module).

| | Vigilance | Alerte | Alerte renforcée | Crise | Exceptions | P | E | C | A |
|--|--|---|---|----------|--|---|---|---|---|
| Mesures de limitation pour tous concernant l'usage et quelle que soit la ressource *** | Prélèvement d'eau domestique existant* | Diminution de 25% ou Interdit de 11h à 18h | Diminution de 50% ou Interdit de 9h à 20h | Interdit | Les nouveaux prélèvements autorisés dans le cadre d'une autre rubrique de cet arrêté. | X | X | X | X |
| | Tout usage domestique non sanitaire de l'eau* | | | | | X | X | X | X |
| | Tout nouveau prélèvement | | Interdit | Interdit | Rejets légalement autorisés | X | X | X | X |
| | Rejets directs en cours d'eau | | Interdit | Interdit | | X | X | X | X |
| | Manceuvres d'ouvrages hydrauliques | | Interdit | Interdit | Autorisation exceptionnelle liée : -au respect de la côte légale de la retenue (non dépassement) ; -à la protection contre les inondations ; -à la restitution à l'aval du débit entrant à l'amont. -aux facteurs de soutien pour la recharge des nappes en période d'étiage | X | X | X | X |
| | Installations de production d'électricité hydraulique | Sensibilisation aux règles de bon usage d'économies d'eau | | | Pour les installations hydroélectriques, les manœuvres d'ouvrages nécessaires à l'équilibre du réseau électrique sont autorisées. Dans la mesure du possible, les opérations de maintenance susceptibles d'avoir un impact sur les milieux aquatiques (relargage de matières en suspension) sont reportées | | | | |
| | Alimentation d'étangs ou de réserves installés sur des cours d'eau | | Le débit naturel entrant doit être intégralement restitué à l'aval de la retenue. | | | | | | |
| | Alimentation en dérivation des plans d'eau et étangs ayant un usage économique | | Débit dérivé doit être réduit de moitié par rapport au débit dérivé autorisé | Interdit | | | | | |
| | Rempissage ou maintien du niveau des plans d'eau de loisir à usage personnel | | Interdit | Interdit | Retenues sur cours d'eau à usage industriel ou de production d'énergie, dont les ouvrages réglementés qui comprennent des dispositions en période de sécheresse. | X | X | X | X |
| | Vidange des plans d'eau | Sensibilisation aux règles de bon usage d'économies d'eau | | Interdit | | | | | |
| Travaux prévisibles entraînant un rejet direct d'eaux polluées | | Interdit | Interdit | | | | | | |
| Travaux dans le lit du cours d'eau | Sensibilisation aux règles de bon usage d'économies d'eau | | Interdit | | Sauf en cas de : -assecs total -raisons de sécurité -restauration ou renaturation du cours d'eau -déclaration DDT service police de l'eau en charge du suivi de la sécheresse | X | X | X | |

Légende usagers : P= Particulier, E= Entreprise, C=Collectivité, A= Exploitant agricole

* = un prélèvement domestique est un prélèvement de moins de 1000 m³/an

** = eaux souterraines (nappe profonde, nappe superficielle), superficielles (nappe d'accompagnement, cours d'eau, source, plans d'eau), réseau d'eau potable, tonne à eau... et hors usage faisant l'objet d'une réglementation spécifique (agriculteurs, industriels, production de neige de culture)

***=Débit réservé dans les cours d'eau : En application de l'article L.214-18 du code de l'environnement, tout prélèvement doit impérativement être interrompu dans un cours d'eau (ou dans sa nappe d'accompagnement) dès lors que le débit est inférieur ou voisin du débit minimal garantissant la vie, la circulation et la reproduction des espèces qui peuplent les eaux. Ce débit ne peut être inférieur au dixième du débit moyen annuel du cours d'eau (Module).

| | Vigilance | Alerte | Alerte renforcée | Crise | Exceptions | P | E | C | A |
|--|--|--|--|--|--|---|---|---|---|
| Mesures de limitation pour tous concernant l'usage et quelle que soit la ressource ** *** | Vidange et remplissage des piscines à usage privé | Interdit sauf 1ère mise en eau après construction hors période de crise | | Interdit | | X | | | |
| | Remise à niveau des piscines à usage privé | Interdit de 18h à 9h | | Interdit | | X | | | |
| | Piscines ouvertes au public | Autorisé | La vidange des piscines publiques est soumise à autorisation | Ramouvement, remplissage et vidange soumis à autorisation auprès de l'ARS | | | X | X | |
| | Lavage des voitures | Interdit hors stations professionnelles équipées de lances « haute pression » ou recyclage de l'eau | | Interdit | Véhicules ayant une obligation réglementaire (véhicules sanitaires ou alimentaires) ou technique (bétonnière ...) et pour les organismes liés à la sécurité. | X | X | X | X |
| | Lavage des voiries | Interdit | | | Impératif sanitaire ou sécuritaire et utilisation de balayuse-laveuse automatique | X | X | X | X |
| | Nettoyage des façades, toitures, trottoirs et autres surfaces imperméabilisées | Interdit sauf si réalisé par une collectivité ou une entreprise de nettoyage professionnel | | Interdit sauf si impératif sanitaire ou sécuritaire et réalisé par une collectivité ou une entreprise de nettoyage professionnel | Impératif sanitaire ou sécuritaire et réalisé par une collectivité ou une entreprise de nettoyage professionnel | X | X | X | X |
| | Fonctionnement des fontaines publiques | Interdit dans la mesure où cela est techniquement possible. Prélèvements interdits dans les fontaines/lavoirs sans arrêt technique possible | | | Circuit fermé et fontaines équipées de boutons poussoirs | | X | X | X |

| | Sensibilisation aux règles de bon usage d'économies d'eau | Interdit de 11h à 18h | Interdit | Interdit de 7h à 23h | Interdit | X | X | X | X |
|--|---|-----------------------|----------|----------------------|----------|---|---|---|---|
| Mesures de limitation pour tous concernant l'usage et quelle que soit la ressource ** *** | Pelouses et massifs fleuris | Interdit | | | | | | | |
| | Espaces verts publics | Interdit | | | | | | | |
| | Golfs (hors green et départs) | Interdit | | | | | | | |
| | Greens et départs de golf | Interdit de 8h à 20h | | | | | | | |
| | Jardins potagers | Interdit de 9h à 20h | | | | | | | |
| | Stades et terrains de sport | Interdit de 11h à 18h | | | | | | | |
| | | Interdit de 8h à 20h | | | | | | | |
| | | Interdit de 9h à 20h | | | | | | | |
| | | Interdit | | | | | | | |
| | | Interdit | | | | | | | |

Légende usagers : P= Particulier, E= Entrepise, C=Collectivité, A= Exploitant agricole.

* = un prélèvement domestique est un prélèvement de moins de 1000 m³/an

** = eaux souterraines (nappe profonde, nappe superficielle), superficielles (nappe d'accompagnement, cours d'eau, source, plans d'eau), réseau d'eau potable, tonne à eau... et hors usage faisant l'objet d'une réglementation spécifique (agriculteurs, industriels, production de neige de culture)

***=Débit réservé dans les cours d'eau : En application de l'article L.214-18 du code de l'environnement, tout prélèvement doit impérativement être interrompu dans un cours d'eau (ou dans sa nappe d'accompagnement) dès lors que le débit est inférieur ou voisin du débit minimal garantissant la vie, la circulation et la reproduction des espèces qui peuplent les eaux. Ce débit ne peut être inférieur au dixième du débit moyen annuel du cours d'eau (Module).

| | Vigilance | Alerte | Alerte renforcée | Crise | Exceptions | P | E | C | A |
|--|---|---|---|-------|---|---|---|---|---|
| Mesures relatives à la défense extérieure contre l'incendie (D.E.C.I.)*** | Contrôle technique des points d'eau incendie (P.E.I.) | Sensibilisation aux règles de bon usage d'économies d'eau | Interdit sauf nécessité liée à la sécurité publique | | La nécessité liée à la sécurité publique doit faire l'objet d'un planning déposé auprès de la DDT service police de l'eau en charge du suivi de la sécheresse | | | X | |
| | Information | Sensibilisation aux règles de bon usage d'économies d'eau | Il appartient à l'autorité de police de la D.E.C.I. de signaler auprès du S.D.I.S. les P.E.I. indisponibles et les mesures compensatoires prises, en suivant la procédure mentionnée dans la fiche "formulaire d'information sur la perturbation de la DEC!" disponible sur le portail www.gd1e38.fr (démarches et services) Le même formulaire doit être utilisé pour signaler les remises en service. | | | | | | |
| | Autre usage des poteaux incendies | | Interdit | | Défense incendie | X | X | X | X |

| | | | | | | | | | |
|---|---------------------------|---|---|----------|--|--|---|---|---|
| Mesures relatives aux gestionnaires de réseau d'eau potable*** | Généralités | Sensibilisation aux règles de bon usage d'économies d'eau | Les niveaux de l'eau des nappes (cas des forages ou puits) ou le débit des captages (cas des ressources gravitaires) doivent faire l'objet d'un suivi hebdomadaire par les services gestionnaires. Ces informations sont transmises mensuellement avant le 30 de chaque mois au Préfet de l'Isère (DDT, en charge de la police de l'eau et des milieux aquatiques) Dans la mesure où le niveau des ressources utilisées ferait craindre un risque de déficit, le gestionnaire du réseau doit impérativement transmettre toutes les informations recueillies aux Maires des communes concernées, - à l'Agence Régionale de Santé (ARS38), - à l'autorité chargée du pouvoir de police de la D.E.C.I. (maire ou président d'E.P.C.I. si transfert), au service public de la D.E.C.I. (commune ou E.P.C.I. si transfert). Les maires sont invités à adopter par arrêté municipal des restrictions sur les usages non prioritaires. | | | | | | |
| | Lavage des réservoirs AEP | | Interdit | | | | | X | |
| | Généralités | | Le règlement prévu à l'article 3 du présent arrêté devra organiser le prélèvement d'eau sur le cours d'eau et les consommations d'eau sur le canal de façon à justifier une économie globale journalière de l'eau sur la prise d'eau au moins égale à celle décrite dans le tableau ci-dessous. Ce règlement, revêtu du cachet du service chargé de la police de l'eau, devra être affiché sur le lieu du prélèvement. | Interdit | | | | | |
| | | Diminution globale de 25% | Diminution globale de 50% | Interdit | | | X | X | X |

Légende usagers : P= Particulier, E= Entreprise, C=Collectivité, A= Exploitant agricole

* = un prélèvement domestique est un prélèvement de moins de 1000 m³/an

** = eaux souterraines (nappe profonde, nappe superficielle), superficielles (nappe d'accompagnement, cours d'eau, source, plans d'eau), réseau d'eau potable, tonne à eau... et hors usage faisant l'objet d'une réglementation spécifique (agriculteurs, industriels, production de neige de culture)

***=Débit réservé dans les cours d'eau : En application de l'article L.214-18 du code de l'environnement, tout prélèvement doit impérativement être interrompu dans un cours d'eau (ou dans sa nappe d'accompagnement) dès lors que le débit est inférieur ou voisin du débit minimal garantissant la vie, la circulation et la reproduction des espèces qui peuplent les eaux. Ce débit ne peut être inférieur au dixième du débit moyen annuel du cours d'eau (Module).

| | Vigilance | Alerte | Alerte renforcée | Crise | Exceptions | P | E | C | A | |
|--|--|--|--|--|--|---|---|---|---|---|
| Mesures relatives aux prélèvements d'eau à usage agricoles*** | Généralités | Les restrictions suivantes s'entendent pour des volumes identifiés par des calendriers de tours d'eau. Les tours d'eau correspondants sont précisés dans les arrêtés d'autorisation annuels de prélèvements. Rappel réglementaire (arrêté du 19/12/2011) : tenue d'un registre de prélèvement mensuel à disposition des services de contrôles | | | | | | | X | |
| | Prélèvements pour l'irrigation dans les unités de gestion | Diminution globale de 7 plages horaires | Diminution globale de 14 plages horaires | Interdit | - Retenues déclarées à l'administration, déconnectées de la ressource en eau et remplies hors saison d'irrigation (du 1 ^{er} octobre au 15 avril). -Les réseaux d'irrigation collectifs et les individuels, dont le prélèvement se situe sur un grand cours d'eau ou sur une unité de gestion souterraine ; -déclarés à la DDT service police de l'eau en charge du suivi de la sécheresse ; -équipés de débitmètres avec variateur de débit ; peuvent appliquer les niveaux de restrictions en débit. | | | | X | |
| | Prélèvements pour l'irrigation dans les unités de gestion souterraines/grands cours d'eau | Diminution globale de 7 plages horaires | Diminution globale de 14 plages horaires | Diminution globale de 18 plages horaires | | | | | | X |
| | Irrigation par système localisé (goutte à goutte et micro-aspiration) et équipée d'un outil de pilotage de l'irrigation | Autorisé | Diminution globale de 7 plages horaires | Diminution globale de 14 plages horaires | | | | | | X |
| | Irrigation des cultures spécialisées : Maraîchage (dont légumes de plein champ), pépinières/horticulture, plantes en pot, cultures hors-sol, gazon en plaques et petits fruits | Autorisé | | Diminution globale de 14 plages horaires | | | | | | X |
| | Prélèvements pour l'irrigation assimilés domestiques déclarés à l'OUGC | Sensibilisation aux règles de bon usage d'économies d'eau | | | | | | | | X |
| | Prélèvements hors irrigation ou autres prélèvements assimilés domestiques (lavage des fruits, légumes et noix, antigel...) non déclarés à l'OUGC | Interdit de 11h à 18h | Interdit de 9h à 20h | Interdit | | Abreuvement animaux Lavage des bâtiments à usage sanitaire | | | | X |
| | Irrigation CIVE | 1 seul tour d'eau autorisé pour la levée de la culture | | | | | | | | X |
| | Irrigation CIPAN | 1 seul tour d'eau autorisé pour la levée de la culture | | | | | | | | X |

Légende usagers : P= Particulier, E= Entreprise, C=Collectivité, A= Exploitant agricole

Annexe 1 - AC_2022 5/7

* = un prélèvement domestique est un prélèvement de moins de 1000 m³/an

** = eaux souterraines (nappe profonde, nappe superficielle), superficiales (nappe d'accompagnement, cours d'eau, source, plans d'eau), réseau d'eau potable, tonne à eau... et hors usage faisant l'objet d'une réglementation spécifique (agriculteurs, industriels, production de neige de culture)

***=Débit réservé dans les cours d'eau : En application de l'article L.214-18 du code de l'environnement, tout prélèvement doit impérativement être interrompu dans un cours d'eau (ou dans sa nappe d'accompagnement) dès lors que le débit est inférieur ou voisin du débit minimal garantissant la vie, la circulation et la reproduction des espèces qui peuplent les eaux. Ce débit ne peut être inférieur au dixième du débit moyen annuel du cours d'eau (Module).

| | Vigilance | Alerte | Alerte renforcée | Crise | Exceptions | P | E | C | A |
|--|--|--|---|----------------------------|---|---|---|---|---|
| Mesures relatives aux producteurs de neige de culture quelle que soit la ressource** *** | Généralités | Transmission des relevés hebdomadaire des compteurs au service police de l'eau en charge de la sécheresse : ddt-se-pec@isere.gouv.fr | | | Pas d'interdiction pour les enneigeurs alimentés exclusivement par une retenue collinaire | | X | X | |
| | | Sensibilisation aux règles de bon usage d'économies d'eau | | | | | | | |
| Mesures relatives aux industriels et artisans dans le cadre de leur usage économique de l'eau*** | Alimentation des retenues collinaires | Diminution de 25 % si équipée de compteurs ou Interdit de 6h à 22h | Diminution de 50% si équipée de compteurs ou Interdit sinon | Interdit | | | X | X | |
| | Fonctionnement des enneigeurs en direct dans le milieu naturel ou sur réseau AEP ou via un réseau interconnecté avec un réseau AEP | Interdit de 4h à minuit si équipé de compteurs ou Interdit sinon | | | | | | | |
| | Prélèvements d'eau à industriel ou artisanal pour les ICPE | Les entreprises soumises par l'inspection des Installations Classées à la fourniture d'informations complémentaires au titre de la mise en application du plan d'action national sécheresse doivent mettre en œuvre les mesures prévues dans leur plan d'économie de limitation de leurs prélèvements et de consommation, de renforcement des contrôles de qualité de leurs rejets dans les eaux superficielles et souterraines, et de surveillance de l'impact de ceux-ci sur le milieu récepteur afin d'éviter les pollutions. | | | | | | | |
| Prélèvements d'eau à usage industriel ou artisanal pour les non ICPE | Sensibilisation aux règles de bon usage d'économies d'eau | | | Interdit | | | X | | |
| Prélèvements d'eau à usage industriel ou artisanal inférieurs à 1000m3 | Diminution globale de 25 % | | | Diminution globale de 50 % | | | | | |
| | Les entreprises devront fournir à la DDT service police de l'eau en charge du suivi de la sécheresse une demande devant comporter le positionnement de l'industriel ou de l'artisan sur les mesures mises en place ou à mettre en place dans sa structure dans le but de réduire ses prélèvements d'eau. | | | | | | | | |
| Autres prélèvements à usage industriel ou artisanal | Autorisé | | | | | | | | |
| | Diminution globale de 25 % | | | Diminution globale de 50 % | Interdit | | | | |
| | | | | | | | X | | |

Légende usagers : P= Particulier, E= Entrepise, C=Collectivité, A= Exploitant agricole

* = un prélèvement domestique est un prélèvement de moins de 1000 m3/an

** = eaux souterraines (nappe profonde, nappe superficielle), superficielles (nappe d'accompagnement, cours d'eau, source, plans d'eau), réseau d'eau potable, tonne à eau... et hors usage faisant l'objet d'une réglementation spécifique (agriculteurs, industriels, production de neige de culture)

***=Débit réservé dans les cours d'eau : En application de l'article L.214-18 du code de l'environnement, tout prélèvement doit impérativement être interrompu dans un cours d'eau (ou dans sa nappe d'accompagnement) dès lors que le débit est inférieur ou voisin du débit minimal garantissant la vie, la circulation et la reproduction des espèces qui peuplent les eaux. Ce débit ne peut être inférieur au dixième du débit moyen annuel du cours d'eau (Module).

Défense extérieure contre l'incendie (D.E.C.I.)

Le C.G.C.T. fixe le cadre général de la D.E.C.I. (articles L. 2213-32, L. 2225-1, L. 2225-2, L. 5211-9-2, L. 5217-2 5°e, L. 5217-3 R. 2225-1 à R. 2225-10). Conformément à ces dispositions, la D.E.C.I. est régie par le règlement départemental (R.D.D.E.C.I.), approuvé par arrêté préfectoral n° 38-2016-12-02-013 du 2 décembre 2016.

Les dispositions en matière de D.E.C.I. distinguent :

- la police administrative spéciale de la D.E.C.I. qui revient au maire (ou au président de l'E.P.C.I. à fiscalité propre si transfert). Elle consiste en particulier, à fixer par arrêté la D.E.C.I. communale (ou intercommunale) ; décider de la mise en place et arrêter le schéma communal (ou intercommunal) de la D.E.C.I. ; faire procéder aux contrôles techniques.
- le service public de la D.E.C.I. attribué à la commune sous l'autorité du maire (ou au président de l'E.P.C.I. si transfert). Il assure ou fait assurer la gestion matérielle de la D.E.C.I. Il porte principalement sur la création, la maintenance ou l'entretien, l'apposition de signalisation, le remplacement, l'organisation des contrôles techniques... des points d'eau incendie (P.E.I.).

L'ensemble de ces attributions revient de fait à "Grenoble Alpes Métropole" et à son président, concernant les communes de ladite métropole.

Rappels

Pouvoir de police du maire

Conformément à l'article L. 2212-2 du code général des collectivités territoriales, le maire peut, sur le territoire communal, prendre des mesures plus restrictives telles que l'arrêt ou la limitation de certains usages non prioritaires.

Débit réservé dans les cours d'eau

En application de l'article L214-18 du code de l'environnement, tout prélèvement doit impérativement être interrompu dans un cours d'eau (ou dans sa nappe d'accompagnement) dès lors que le débit est inférieur ou voisin du débit minimal garantissant la vie, la circulation et la reproduction des espèces qui peuplent les eaux. Ce débit ne peut être inférieur au dixième du débit moyen annuel du cours d'eau (Module).

Légende usagers : P= Particulier, E= Entreprise, C=Collectivité, A= Exploitant agricole

* = un prélèvement domestique est un prélèvement de moins de 1000 m³/an

** = eaux souterraines (nappe profonde, nappe superficielle), superficielles (nappe d'accompagnement, cours d'eau, source, plans d'eau), réseau d'eau potable, tonne à eau... et hors usage faisant l'objet d'une réglementation spécifique (agriculteurs, industriels, production de neige de culture)

***=Débit réservé dans les cours d'eau : En application de l'article L214-18 du code de l'environnement, tout prélèvement doit impérativement être interrompu dans un cours d'eau (ou dans sa nappe d'accompagnement) dès lors que le débit est inférieur ou voisin du débit minimal garantissant la vie, la circulation et la reproduction des espèces qui peuplent les eaux. Ce débit ne peut être inférieur au dixième du débit moyen annuel du cours d'eau (Module).

